



RÉUSSIR L'ACCUEIL  
DANS MON CLUB

# LE VÉLO

UNE ACTIVITÉ QUI SE PARTAGE



FÉDÉRATION  
FRANÇAISE  
DE CYCLOTOURISME



 **MINISTÈRE  
CHARGÉ DES SPORTS**  
*Liberté  
Égalité  
Fraternité*

# ACCUEILLIR

Parce que nous aimons notre activité, nous avons tous à cœur de faire partager notre passion, de trouver de nouveaux camarades de route. Le livret qui vous est remis récapitule les occasions qui s'offrent à chaque club souhaitant aller à la rencontre de potentiels futurs adhérents.



Souvenons-nous de nos débuts, de ceux qui ont su nous accompagner, nous faire progresser, soit pas à pas à la découverte des proches environs et des trésors cachés qu'ils recèlent ; soit encore en faisant briller dans nos yeux le désir de découvrir des espaces lointains et un brin d'aventure.

Les uns ont su convaincre nos parents de nous laisser enfin voler de nos propres ailes, d'autres nous ont emmenés à une randonnée organisée plus ou moins loin de notre rayon d'action habituel, certains nous ont tellement parlé des grands rassemblements qu'ils nous ont poussés à franchir le pas un jour pour aller découvrir de nos propres yeux cette semaine fédérale, ce brevet montagnard ou cette fête du VTT qui chaque année revenaient dans les discussions.

Vous trouverez dans les pages suivantes un rappel des actions possibles, des moyens à mettre en œuvre et des aides que la Fédération peut vous fournir. Peut-être avez-vous déjà expérimenté certaines de ces actions, peut-être en avez-vous mis d'autres en pratique ? N'hésitez pas à partager vos expériences et à demander des conseils à vos comités départementaux et régionaux, ou directement à la Fédération.

**Réussir l'accueil, c'est pérenniser nos actions et préparer la relève. Je compte sur vous.**

*Martine Cano,  
présidente de la Fédération française de cyclotourisme*



# SOMMAIRE

|  |    |
|--|----|
| › BIENVENUE AU CLUB .....                                    | 3  |
| › SÉDUCTION  |    |
| <i>Conseils pour attirer le grand public</i> .....           | 4  |
| › Exemples d'animations .....                                | 4  |
| › Journée portes ouvertes .....                              | 7  |
| › Pédaler en famille .....                                   | 9  |
| › La Fête du vélo .....                                      | 11 |
| › Forum des associations .....                               | 13 |
| › Opération parrainage .....                                 | 15 |
| › Convention pré-accueil .....                               | 16 |
| › ACCUEIL  |    |
| <i>Conseils pour accueillir les nouveaux licenciés</i> ..... | 18 |
| › Section Familles .....                                     | 18 |
| › Section Féminines .....                                    | 19 |
| › Section Jeunes .....                                       | 20 |
| › FIDÉLISATION   |    |
| <i>Conseils pour fidéliser vos licenciés</i> .....           | 22 |
| › COMMUNIQUER  |    |
| <i>Avant et après chacune de vos actions</i> .....           | 23 |

---

**POUR TOUTES LES ACTIONS QUE VOUS SOUHAITEZ METTRE EN PLACE, N'OUBLIEZ PAS QUE VOTRE INTERLOCUTEUR PRIVILÉGIÉ EST VOTRE COMITÉ DÉPARTEMENTAL QUI SAURA VOUS CONSEILLER ET VOUS ACCOMPAGNER.**

---



**Notre activité est ouverte à toutes et à tous quel que soit le niveau** : des débutants aux plus expérimentés. Le vélo est de plus en plus utilisé pour les déplacements quotidiens, les loisirs, ou les voyages.

Trois axes à retenir pour attirer le grand public :

**SÉDUCTION**

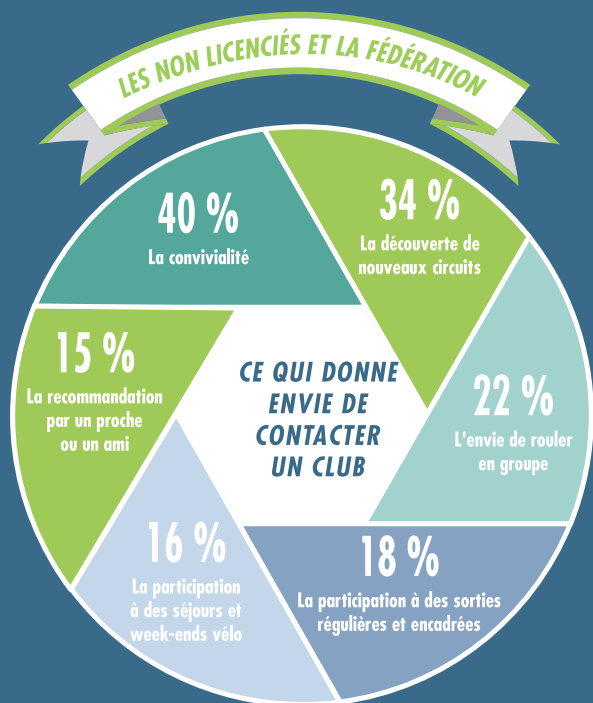
**ACCUEIL**

**FIDÉLISATION**

Ce guide a été conçu pour vous accompagner avec une méthodologie, des idées d'actions et des outils en vue de développer et d'enrichir l'accueil de nouveaux licenciés.

**Souscrivez à l'assurance Option A** : 25 € par an.

Chaque personne pourra être accueillie et assurée pour trois sorties consécutives. Cette option est à souscrire à l'affiliation-réaffiliation du club via Internet.



Chiffres issus de l'Observatoire du tourisme à vélo, réalisé en 2018 par la Fédération française de cyclotourisme.







## Conseils pour attirer le grand public

Pour séduire de nouveaux licenciés, nous vous proposons des animations à mettre en place. L'enjeu est de promouvoir et de faire découvrir vos différentes pratiques et votre savoir-faire en faisant découvrir l'ambiance conviviale de votre club.

### < EXEMPLES D'ANIMATIONS >

- ⇒ Une Cyclo-découverte
- ⇒ Une visite thématique à vélo

**IDÉAL POUR LES FAMILLES !**

Ce type d'animation connaît un grand succès et permet de conjuguer activité sportive et découverte culturelle. Faites découvrir votre ville ou un lieu emblématique de votre région, avec un parcours de courte distance et sans difficulté majeure, sur route ou à VTT. Vous pouvez conclure la journée autour du verre de l'amitié ou avec une collation pour renforcer le côté amical et convivial.

#### ✓ Moyens nécessaires :

- Accès à des lieux touristiques, des monuments.
- Choix de rues à faible circulation.
- Autorisations diverses (ex. pour la buvette) et déclarations : préfecture, ONF...
- Équipe d'encadrement pour accompagner les participants sur la balade.
- Un guide pour la visite et pour les informations touristiques.
- Lieu d'accueil et de ravitaillement.





## ◀ EXEMPLES D'ANIMATIONS ▶

### ➔ Une randonnée libre

TOUT PUBLIC

Proposez une randonnée sur route ou à VTT, que les participants pourront réaliser librement et à leur rythme durant la journée. **L'idéal est d'avoir au moins deux parcours disponibles :**

- le premier pour les **débutants**, accessible à tous,
- le second, un peu plus sportif pour les plus **aguerris**.

Prévoyez un point d'accueil et d'informations avec le détail des parcours à disposition de chacun. Vous pouvez également proposer une collation à l'arrivée. Cela permettra aux participants d'échanger avec vous et les autres cyclotouristes sur les parcours.



**LE PETIT PLUS :** proposez si possible une activité annexe pour les accompagnants (parcours marche, visite, ...) ainsi qu'une animation pour les enfants, à faire avant ou après le parcours. Ainsi vous pourrez accueillir deux fois plus de participants !



#### **Moyens nécessaires :**

- Plan des parcours sécurisés et balisés à prévoir.
- Points de ravitaillement et provisions.
- Équipe de bénévoles pour le fléchage, l'accueil et les ravitaillements.
- Autorisations diverses (ex. pour la buvette) et déclarations : préfecture, ONF...
- Inscriptions préalables des participants.
- Prévoir si possible une solution de prêt ou location de vélos et casques.

### ➔ Un parcours de maîtrise du vélo

POUR LES 6/15 ANS

Encadrés par un moniteur, ce parcours permet aux participants de tester leur habileté, leur équilibre et leurs réflexes à vélo. Reproduisant les obstacles et difficultés que peut rencontrer un cycliste en milieu urbain, c'est un bon moyen de sensibiliser les pratiquants à la sécurité routière de façon ludique. Ouverte à tous, cette animation peut être proposée aux adultes et aux enfants. Elle a d'ailleurs un grand succès auprès des établissements scolaires, qui apprécient à la fois sa dimension pédagogique et l'attrait sportif que représente le vélo pour les élèves.





## ✓ Moyens nécessaires :

- Espace disponible de 20 x 10 mètres pour installer le parcours (plat).
- Matériel (kit d'éducation routière, modules d'obstacles, flèches...).
- Barrières ou rubalise pour délimiter l'espace.
- Équipe de bénévoles pour l'installation et l'accueil.
- Moniteurs pour accompagner et conseiller les participants.
- Autorisations diverses (ex. pour la buvette) et déclarations : préfecture, ONF...
- Prévoir si possible une solution de prêt ou location de vélos et casques.
- Des cadeaux/diplômes à offrir à chaque participant.
- Un espace couvert pour l'accueil, la remise des cadeaux et/ou le goûter.

**TOUT PUBLIC**

## ➔ Un atelier mécanique

Proposez des animations ludiques et pratiques.

L'atelier mécanique, par exemple, sera une formation rapide sur les différentes pièces qui composent un vélo et les réparations de base en cas de pannes les plus courantes, comme une crevaison ou une chaîne qui saute. Les participants pourront s'assumer en solitaire lors de sorties individuelles.

Ce type d'atelier connaît un grand succès auprès des visiteurs, et c'est une belle occasion de les sensibiliser à la sécurité. En ouvrant votre local de club, vous invitez le public à découvrir votre ambiance conviviale !

## ✓ Moyens nécessaires :

- Une équipe de bénévoles aptes à conseiller sur ce sujet.
- Un ou plusieurs vélo(s), du matériel et des outils pour la démonstration.
- Des cadeaux (par exemple l'autocollant avec le logo FFVÉLO et/ou un diplôme à offrir à chaque participant.





## ◀ JOURNÉE PORTES OUVERTES ▶

Une journée portes ouvertes est un levier pour accroître la visibilité de votre club. Début septembre, pour la rentrée scolaire ou au début du printemps, lorsque les jours rallongent : idéal pour le recrutement de nouveaux licenciés. L'occasion de mettre en place des animations sur une demi-journée minimum.



**Cible visée** ➔ *Tout public*



**Animations possibles :** *Cyclo-découverte / Visite thématique à vélo / Randonnée libre / Parcours de maîtrise du vélo / Atelier mécanique*

### OBJECTIFS

- ✓ Promouvoir et faire découvrir vos activités.
- ✓ Recruter de nouveaux licenciés.
- ✓ Renvoyer une image positive de votre pratique, ludique, sportive et accessible à tous.
- ✓ Augmenter la visibilité du club et de ses actions locales.



**Besoins humains :** des bénévoles motivés pour partager un moment convivial et transmettre le goût de rouler à vélo.

### AVANT L'ÉVÉNEMENT

- ✓ Définir la date et le lieu.
- ✓ Informer les membres du club pour mobiliser en interne une équipe de volontaires.
- ✓ Programmer des animations.
- ✓ Prévoir une fiche d'accueil à faire remplir par les visiteurs à leur arrivée ce qui permettra de garder le contact à l'issue de cette journée.
- ✓ Imprimer des flyers à distribuer aux participants (tarifs, coordonnées, programme des activités du club...).
- ✓ Envisager une solution de prêt ou location de vélos et casques.



# SÉDUCTION



## LE JOUR J

- ✓ Installer une signalétique d'accès afin que les visiteurs vous trouvent facilement.
- ✓ Accueillir les nouveaux pratiquants avec bienveillance et une petite attention dont ils pourront se souvenir (comme par exemple une boisson à offrir).
- ✓ Remettre une fiche d'accueil à chaque participant pour recueillir leurs coordonnées et garder le contact pour les convier aux prochains événements.
- ✓ Proposer des bulletins d'adhésion et des informations sur les activités de votre club.
- ✓ Communiquer sur les 3 sorties gratuites avant inscription (qui correspond à l'assurance Option A - voir page 4).



**LE PETIT PLUS :** offrir une boisson, distribuer des goodies...

## APRÈS L'ÉVÉNEMENT

- ✓ Effectuer un bilan chiffré : nombre de visiteurs et d'adhésions.
- ✓ Envoyer un e-mail de remerciements aux participants en proposant de remplir un questionnaire de satisfaction et une invitation pour les week-ends suivants.
- ✓ Organiser une séance bilan et de remerciements à l'ensemble des personnes ayant participé à cet événement. Ceci motivera les bénévoles à recommencer et donnera du sens à l'action entreprise.





## < PÉDALER EN FAMILLE >

Proposez cette thématique dès les premiers beaux jours du Printemps. À coup sûr, vous trouverez des intéressés qui seront ravis de faire une balade à vélo ensemble et découvrir le plaisir de pédaler en groupe avec des connaisseurs.



**Cible visée** ➔ *Enfants, parents, grands-parents*



**Animations possibles** : *Cyclo-découverte / Parcours de maîtrise du vélo pour les enfants*

### OBJECTIFS

- ✓ Promouvoir et faire découvrir vos activités.
- ✓ Mobiliser et motiver les membres du club à organiser l'événement.
- ✓ Créer un lien avec les familles de la commune ou du secteur.
- ✓ Recruter de nouveaux licenciés.
- ✓ Renvoyer une image positive de votre pratique : ludique, sportive et accessible à tous.



**Besoins humains** : des bénévoles motivés pour encadrer et distiller de précieux conseils.

### AVANT L'ÉVÉNEMENT

- ✓ Définir la date, le lieu et le circuit.
- ✓ Inclure des visites touristiques, des monuments, des visites chez les producteurs locaux...
- ✓ Chercher des partenaires (office de tourisme, loueur de vélo, musée...).
- ✓ Informer les membres du club pour mobiliser en interne une équipe de volontaires.
- ✓ Prévoir une fiche d'accueil à faire remplir par les visiteurs à leur arrivée.
- ✓ Imprimer des flyers à distribuer aux participants (tarifs, coordonnées, programme des activités du club...) et des bulletins d'adhésion.
- ✓ Envisager une solution de prêt ou location de vélos et casques.





## LE JOUR J

- ✓ Installer une signalétique d'accès afin que les visiteurs vous trouvent facilement.
- ✓ Accueillir les familles chaleureusement avec une petite attention dont ils pourront se souvenir (comme par exemple un goodies).
- ✓ Remettre une fiche d'accueil à chaque participant pour recueillir leurs coordonnées et garder le contact pour les convier aux prochains événements.
- ✓ Proposer des bulletins d'adhésion et des informations sur les activités de votre club.
- ✓ Rappeler les consignes de sécurité, assurez-vous que tout le monde respecte le Code de la route et la circulation en file indienne.
- ✓ Penser à établir un code gestuel pour communiquer avec tous les participants.
- ✓ Faire des pauses toutes les 20/30 minutes à des endroits stratégiques où le paysage peut être admiré... où les enfants peuvent se dégourdir les jambes.
- ✓ Terminer la balade autour d'une boisson fraîche et d'une collation pour renforcer le côté festif et convivial.
- ✓ Mettre à disposition des bulletins d'adhésion et des informations sur votre club.
- ✓ Communiquer sur les 3 sorties gratuites avant inscription (*qui correspond à l'assurance Option A - voir page 4*).
- ✓ Faire un bilan avec tous les participants en évoquant les points négatifs et en terminant avec les points positifs. Portez une attention particulière aux remarques des enfants.



**LE PETIT PLUS :** offrez un souvenir à l'effigie du club et/ou une invitation pour la semaine suivante.

## APRÈS L'ÉVÉNEMENT

- ✓ Effectuer un bilan chiffré : nombre de visiteurs et d'adhésions.
- ✓ Envoyer un e-mail de remerciements aux participants en proposant de remplir un questionnaire de satisfaction.
- ✓ Organiser une séance bilan et de remerciements à l'ensemble des personnes ayant participé à cet événement. Ceci motivera les bénévoles à recommencer et donnera du sens à l'action entreprise.



## < LA FÊTE DU VÉLO >

Renouvelée chaque année avec toujours plus de succès, la Fête du vélo a pour but de partager de bons moments autour du vélo, partout en France, et faire découvrir cette belle activité au plus grand nombre ! Quelque 500 rendez-vous sont organisés tous les ans, c'est l'occasion pour votre club de rejoindre ce grand mouvement et de bénéficier d'une communication nationale.



**Cible visée** ➔ **Tout public**



**Animations possibles :** *Cyclo-découverte / Visite thématique à vélo  
Randonnée libre / Parcours de maîtrise du vélo / Atelier mécanique*

### OBJECTIFS

- ✓ Promouvoir et faire découvrir vos activités.
- ✓ Recruter de nouveaux licenciés.
- ✓ Renvoyer une image positive de votre pratique, ludique, sportive et accessible à tous.
- ✓ Augmenter la visibilité du club et de ses actions locales.



**Besoins humains** : des bénévoles motivés pour informer le public, gérer les différentes animations sur place.

### AVANT L'ÉVÈNEMENT

- ✓ Définir la date, le lieu et le circuit.
- ✓ Inclure des visites touristiques, des monuments, des visites chez les producteurs locaux...
- ✓ Chercher des partenaires (office de tourisme, loueur de vélo, musée...).
- ✓ Informer les membres du club pour mobiliser en interne une équipe de volontaires.
- ✓ Prévoir une fiche d'accueil à faire remplir par les visiteurs à leur arrivée.
- ✓ Imprimer des flyers à distribuer aux participants (tarifs, coordonnées, programme des activités du club...) et des bulletins d'adhésion.
- ✓ Envisager une solution de prêt ou location de vélos et casques.







## LE JOUR J

- ✓ Installer une signalétique d'accès afin que les visiteurs trouvent le point d'accueil facilement.
- ✓ Accueillir les participants avec enthousiasme.
- ✓ Remettre une fiche d'accueil à chaque participant pour recueillir leurs coordonnées et garder le contact pour les convier aux prochains événements.
- ✓ Proposer des bulletins d'adhésion et des informations sur les activités de votre club.
- ✓ Communiquer sur les 3 sorties gratuites avant inscription (qui correspond à l'assurance Option A - voir page 4).



**IMPORTANT :** en inscrivant votre Fête du vélo auprès de la Fédération, votre organisation sera présente sur le site dédié à cet événement national. Vous aurez alors accès à votre **Espace organisateur** où vous pourrez télécharger tous les éléments de promotion (bloc-marque, bannières web, dossier de presse, visuels).

Votre club recevra automatiquement un kit de communication gratuit comprenant : banderole de l'événement / flyers / affiches.

**Tous ces éléments offerts vous seront utiles le jour J.**

## APRÈS L'ÉVÉNEMENT

- ✓ Effectuer un bilan chiffré : nombre de participants, d'adhésions. Vous recevrez 100 points\* sur votre bilan d'activités.
- ✓ Envoyer un e-mail de remerciements aux participants en proposant de remplir un questionnaire de satisfaction et une invitation pour la sortie prochaine du club.
- ✓ Organiser une séance bilan et de remerciements à l'ensemble des personnes ayant participé à cet événement. Ceci motivera les bénévoles à recommencer et donnera du sens à l'action entreprise.



\* Valeur du point en 2020 : 1 point = 1 euro dans le bilan d'activités du club.





## ◀ FORUM DES ASSOCIATIONS ▶

Avec la reprise de l'activité, le mois de septembre est souvent chargé pour tous les clubs. Pour autant, ne passez pas à côté du forum des associations, lorsqu'il est proposé dans votre commune ! Cet événement incontournable de la vie associative locale permet de vous faire connaître, d'échanger avec des personnes intéressées par votre activité et de recruter de nouveaux adhérents. S'il n'est pas organisé proposez une porte ouverte à votre local club.



**Cible visée** ➔ *Tout public*



**Animations possibles :** *Quizz sécurité (la Fédération peut vous proposer un modèle prêt à l'emploi) / Parcours de maîtrise sur place / Atelier mécanique*

### OBJECTIFS

- ✓ Promouvoir et faire découvrir vos activités.
- ✓ Recruter de nouveaux licenciés.
- ✓ Renvoyer une image positive de votre pratique, ludique, sportive et accessible à tous.
- ✓ Augmenter la visibilité du club et de ses actions locales.



**Besoins humains :** des bénévoles motivés pour informer le public, gérer les différentes animations sur place.

### AVANT L'ÉVÉNEMENT

- ✓ Informer les membres du club de votre participation à cet événement pour mobiliser en interne une équipe de volontaires.
- ✓ Imprimer des flyers avec les informations principales sur votre club et vos activités, des affiches, roll up...
- ✓ Prévoir de la signalétique (Roll-up, affiches, banderoles...) pour habiller votre stand.
- ✓ Préparer des dossiers d'adhésion au club.
- ✓ Créer des fiches mémo avec toutes les informations sur le club afin que les bénévoles présents sur cette journée répondent précisément et efficacement aux visiteurs.
- ✓ Envisager une solution de prêt ou location de vélos et casques.





## LE JOUR J

- ✓ Soigner et ordonner votre stand qui sera la vitrine de votre club lors de cette journée - mais attention à ne pas trop surcharger.
- ✓ Mettre en avant vos couleurs, votre logo en portant par exemple le maillot du club.
- ✓ Définir le rôle de chaque bénévole pour le bon déroulement de la journée.
- ✓ S'assurer que chacun des bénévoles présents maîtrise son sujet (fiches mémo) pour répondre efficacement et précisément aux questions des visiteurs.
- ✓ Accueillir les visiteurs avec le sourire.
- ✓ Promouvoir votre activité et votre savoir-faire.
- ✓ Communiquer sur les 3 sorties gratuites avant inscription (*qui correspond à l'assurance Option A - voir page 4*).
- ✓ Remettre une fiche d'accueil à chaque visiteur pour recueillir leurs coordonnées et garder le contact pour les convier aux journées portes ouvertes.
- ✓ Proposer des bulletins d'adhésion et des informations sur les activités de votre club.



**LE PETIT PLUS :** faites de votre stand un endroit accueillant en proposant café et/ou petits gâteaux pour apporter chaleur et convivialité.

## APRÈS L'ÉVÉNEMENT

- ✓ Effectuer un bilan chiffré : nombre de visiteurs, d'adhésions.
- ✓ Lister les éléments qui ont bien fonctionné et ceux à améliorer.
- ✓ Envoyer un e-mail de remerciements aux visiteurs et n'hésitez pas à les inviter à vous rejoindre lors d'une prochaine sortie.
- ✓ Organiser une séance bilan et de remerciements à l'ensemble des personnes ayant participé à cet événement. Ceci motivera les bénévoles à recommencer et donnera du sens à l'action entreprise.
- ✓ Partager sur vos réseaux sociaux un retour en image du forum.





## < OPÉRATION PARRAINAGE >

Profitez des débuts de saison (rentrée scolaire ou printemps) pour mettre en place une opération parrainage et faire découvrir le vélo au sein de votre club en captant de nouveaux licenciés.

**Cette opération parrainage permet à vos licenciés d'inviter leurs amis ou leur entourage à les accompagner lors d'une sortie vélo.**

- Prévoir un cadeau pour le parrain : maillot ou tee-shirt du club, réduction sur le prix de la cotisation club, réduction chez le vélociste local (à négocier avec le commerçant)...
- Proposer aussi un service au filleul avec, par exemple, une réduction sur le prix de la cotisation club.



**Cible visée** ➔ *Tout public*

### OBJECTIFS

- ✓ Promouvoir et faire découvrir vos activités.
- ✓ Recruter de nouveaux licenciés.
- ✓ Motiver et fidéliser les licenciés du club.



**Besoins humains** : tous les adhérents du club. Cette opération peut avoir lieu toute l'année.

### AVANT L'ÉVÈNEMENT

- ✓ Définir la ou les périodes.
- ✓ Informer tous les membres du club pour mobiliser en interne.

### APRÈS L'ÉVÈNEMENT

- ✓ Effectuer un bilan sur cette opération.
- ✓ Remercier les parrains/marraines ayant participé à l'opération.
- ✓ Distribuer les récompenses aux adhérents ayant recruté de nouveaux licenciés.





## ◀ CONVENTION PRÉ-ACCUEIL ▶

Cette convention proposée par la Fédération vous permettra d'accueillir des débutants pendant 10 sorties, tout en étant couvert par l'assurance fédérale. Un moyen efficace de faire connaître votre club avec un intérêt touristique et un objectif pédagogique !



**Cible visée** ➔ Débutants

### OBJECTIFS

- ✓ Promouvoir et faire découvrir la pratique du vélo.
- ✓ Favoriser l'arrivée de nouveaux licenciés.
- ✓ Permettre à des pratiquants occasionnels de découvrir le cyclotourisme route, VTT ou VTC, en tant que vélo loisirs.
- ✓ Renvoyer une image positive de votre pratique, ludique, sportive et accessible à tous.
- ✓ Augmenter la visibilité du club et de ses actions locales.



**Besoins humains** : des animateurs ou des initiateurs du club mais aussi les membres du club ayant une bonne pratique du cyclotourisme.

### AVANT LE 1<sup>ER</sup> RENDEZ-VOUS

- ✓ Informer les membres du club pour mobiliser en interne une équipe de volontaires.
- ✓ Mettre en place un calendrier des sorties – 8 à 10 dates comprises dans une période allant de 2 à 5 mois.
- ✓ Établir une Convention pré-accueil (à télécharger dans votre espace fédéral) et procéder à sa mise en place.





## LE JOUR J

- ✓ Installer une signalétique d'accès pour que les participants trouvent facilement vos locaux.
- ✓ Accueillir les nouveaux pratiquants avec bienveillance.
- ✓ Faire remplir une fiche d'inscription pour chaque participant dès leur arrivée.
- ✓ Communiquer sur les 10 sorties gratuites avant engagement et sur la garantie d'assurance sur toutes les sorties organisées dans le cadre de la convention pré-accueil.
- ✓ Limiter chaque groupe à quinze participants encadrés par un animateur club, ou des accompagnants expérimentés, habilités par le président du club.
- ✓ Respecter une distance d'un kilomètre environ entre chaque groupe afin de ne pas gêner les autres usagers de la route.
- ✓ Faire remplir aux participants une fiche d'inscription dûment datée et signée.
- ✓ Établir des parcours compris entre 20 et 50 km pour la route, 5 à 20 km pour le VTT, sans difficultés majeures et à vitesse adaptée au groupe.
- ✓ Rappeler impérativement et à chaque sortie les règles du Code de la route, celles du comportement des cyclistes en groupe.
- ✓ Conseiller le port du casque et le port du gilet réfléchissant si besoin.
- ✓ Programmer des points d'intérêt culturel, amical ou touristique au cours de la sortie.



**LE PETIT PLUS :** une petite attention dont ils pourront se souvenir, avec par exemple un rafraîchissement après chaque sortie.

## APRÈS L'ÉVÉNEMENT

- ✓ Établir le bilan des sorties. Il est à faire signer par votre Comité départemental qui le transmettra à la commission « Accueil pour tous » dans un délai d'un mois après la dernière sortie. Vous recevrez 100 points\* sur votre bilan d'activités.
- ✓ Organiser une séance bilan et de remerciements à l'ensemble des personnes ayant participé à cet événement. Ceci motivera les bénévoles à recommencer et donnera du sens à l'action entreprise.

\* Valeur du point en 2020 : 1 point = 1 euro dans le bilan d'activités du club.





# ACCUEIL

## Conseils pour accueillir les nouveaux licenciés

Pour s'ouvrir au grand public, nous vous proposons plusieurs actions et recommandations afin de leur réserver un accueil personnalisé et de qualité.

Quelques conseils pour commencer :

- ✓ Désigner une ou des personnes, parmi vos licenciés, responsables de l'accueil.
- ✓ Soigner votre communication, l'image du club sur vos différents supports (site Internet, réseaux sociaux...).
- ✓ Installer un panneau d'affichage à l'entrée de votre local club où l'on pourra retrouver diverses informations.

## ACTIONS

### < SECTION FAMILLES >

Un accueil spécifique pour les accueillir doit être mis en place. Il convient de les accompagner au mieux et d'adapter les parcours pour captiver petits et grands.

#### CONSEILS

- ✓ Trouver un créneau hebdomadaire avec des séances d'1 h 30 voire 2 heures le week-end.
- ✓ Choisir des itinéraires avec un intérêt ludique pour les enfants.
- ✓ Penser à intégrer des pauses pendant le parcours.
- ✓ Privilégier les voies cyclables sécurisées.
- ✓ Monter un séjour famille avec au minimum une nuitée.
- ✓ Organiser un goûter en fin de séance en proposant aux familles d'apporter des gâteaux fait maison.
- ✓ Suggérer aux familles d'inviter d'autres familles à participer à une séance.





## ◀ SECTION FÉMININES ▶

Le monde du vélo, comme dans d'autres sports, a encore une image masculine, mais heureusement les temps changent ! La pratique générale du vélo compte environ la moitié de femmes, pour seulement 20 % au sein des clubs de la Fédération. Il y a donc un potentiel important de recrutement, il suffit tout simplement de quelques petites adaptations pour faciliter leur intégration et leur donner envie de rejoindre votre club.

### CONSEILS

- ✓ Mettre en place un créneau hebdomadaire " entre filles ".
- ✓ Choisir des itinéraires et des activités adaptés.
- ✓ Privilégier les voies cyclables sécurisées pour mieux inclure les débutantes.
- ✓ Participer à l'événement national : " Toutes à vélo ".
- ✓ Organiser des activités d'initiation pour faciliter leur autonomie (orientation, mécanique...).
- ✓ Proposer aux participantes d'inviter leurs connaissances à venir découvrir l'activité via par exemple une opération de parrainage.







## ◀ SECTION JEUNES ▶

Le vélo, c'est le partage avant tout et pour toutes les générations ! La Fédération accompagne fortement les clubs qui souhaitent accueillir des jeunes.

### CONSEILS

- ✓ Mettre en place un créneau hebdomadaire de préférence le mercredi après-midi et/ou samedi après-midi avec plusieurs niveaux d'apprentissage.
- ✓ Proposer des ateliers (maniabilité, sécurité, mécanique...).
- ✓ Aménager des séances de découverte pour les plus jeunes (draisienne).
- ✓ Initier, apprendre et perfectionner le jeune public à la pratique du vélo, dans un esprit ludique et convivial.
- ✓ Organiser des sorties à thème avec des vélos que l'enfant pourra customiser.

### CRÉEZ VOTRE ÉCOLE DE VÉLO

En proposant des activités plus spécifiques aux jeunes avec un encadrement par des membres volontaires de votre club vous pouvez prétendre au label « École française de vélo ». Cette reconnaissance vous permettra notamment de percevoir des subventions, des aides matérielles, notamment de la part de la Fédération, mais aussi des collectivités, et recevoir des soutiens à vos projets en direction des jeunes.

### IDÉES D'ANIMATIONS

#### LE « SAVOIR ROULER »

Ce programme interministériel, inclus dans le « Plan vélo de l'État », s'inscrit dans la continuité des programmes scolaires de sécurité routière ; les jeunes peuvent ainsi acquérir une réelle autonomie dans leurs déplacements quotidiens à vélo pour l'entrée au collège. Ce cursus d'apprentissage se décline en trois modules :

- **Savoir-pédaler,**
- **Savoir-circuler,**
- **Savoir rouler à vélo.**





## **LE CONCOURS D'ÉDUCATION ROUTIÈRE**

L'autonomie à vélo commence par la connaissance des règles de sécurité dans l'espace public et la maîtrise du vélo. La Fédération a développé un programme d'apprentissage du vélo qui permet pour les débutants et les plus jeunes jusqu'à 12 ans d'acquérir tous les fondamentaux techniques et théoriques indispensables à la pratique du cyclotourisme. Ces concours d'éducation routière peuvent être organisés en rencontre interclubs, mais ils font aussi l'objet de rencontres départementales, régionales, d'une finale nationale et d'un concours européen où la Fédération présente une équipe de 4 jeunes.

## **LES BREVETS D'INITIATION**

Ils permettent de découvrir progressivement toutes les facettes de la randonnée à vélo et de devenir rapidement autonome :

- *La Première balade,*
- *La Première randonnée,*
- *Le 100 bornes,*
- *Mon premier brevet d'éducation routière...*

## **LES CRITÉRIUMS**

Chaque année un concours est organisé à l'échelle nationale pour choisir l'enfant le plus autonome à vélo. Les critères portent des épreuves spécifiques route et VTT. Ils concernent chaque année près de 3 000 jeunes dans les phases qualificatives : locales, départementales et régionales.

## **LES SÉJOURS**

Vous souhaitez mettre en place un séjour de une ou plusieurs nuitées, en itinérance ou non, avec le dispositif Promotion loisirs jeunes (PLJ), la Fédération apporte une aide financière pour cette activité afin de promouvoir les séjours spécifiques jeunes.





## Conseils pour fidéliser vos licenciés

Une ambiance joviale et conviviale est primordiale pour maintenir vos adhérents dans le club.

Passés la séduction et l'accueil, il conviendra de développer des relations amicales afin de renforcer les liens avec vos licenciés. L'absence de compétition dans notre activité est propice à une atmosphère douce et joyeuse sans occulter pour autant l'aspect sportif pour celles et ceux qui souhaiteraient se lancer des défis personnels.

Tout est une question d'équilibre, et c'est au dirigeant du club de veiller à ce que chacun s'épanouisse au sein de son club. Ceci permettra aux débutants nouvellement arrivés de se sentir à l'aise et d'évoluer à leur rythme.

### CONSEILS

- ✓ Une personne nouvellement inscrite et qui plus est débutante demandera une attention toute particulière. Soyez attentif à ses éventuelles difficultés.
- ✓ Proposez régulièrement des animations adaptées leur permettant de progresser dans l'activité.
- ✓ Établissez des groupes de niveau pour que chacun trouve sa place.
- ✓ Impliquez les adhérents réguliers dans cet accueil aux débutants en les incitant à partager leur expérience.
- ✓ Pensez à faire participer les pratiquants aux différents brevets de la Fédération ; il y en a pour tous les goûts : Première balade, Première rando, 100 Bornes, Brevet d'orientation...
- ✓ Créez un groupe Facebook cela permet de garder le contact en dehors des sorties du club.
- ✓ Organisez des animations en parallèle du vélo comme un loto, la galette des rois, soirée à thème... chaque inscrit pourra ainsi connaître l'ensemble des adhérents dans une ambiance festive.
- ✓ N'hésitez pas à impliquer les nouveaux dans les différentes organisations du club s'ils en ont envie.
- ✓ Si le club possède un local, il faudra soigner l'ambiance des espaces avec affiches, coin détente et éventuellement un petit coin mécanique.



# COMMUNIQUER AVANT ET APRÈS CHACUNE DE VOS ACTIONS !



## VOTRE MESSAGE

Il doit être bref, le plus concis possible et contenir les informations essentielles :

- ✓ le nom de l'animation pour en faire un événement local,
- ✓ le lieu, la date et l'heure,
- ✓ le nom et le logo de votre club,
- ✓ le logo FFVélo, de la Fédération française de cyclotourisme
- ✓ le contact direct pour les inscriptions et les informations (adresse e-mail, site Internet, téléphone),
- ✓ un petit descriptif (animations, programme,...).

## VOS SUPPORTS

### LES AFFICHES, FLYERS

Ils doivent être visibles, lisibles et mentionner toutes les informations utiles sur votre animation (date, heure, lieu...). Pour l'affichage et la distribution, privilégiez les lieux qui ont le plus d'impact possible par leur fréquentation et qui sont le plus adaptés à votre cible : commerces, établissements sportifs, écoles, panneaux d'affichage publics, ....

### LE WEB

Les possibilités de diffusion sur ce média sont nombreuses pour communiquer sur votre animation :

- ✓ votre site Internet ou votre blog,
- ✓ sur les réseaux sociaux,
- ✓ via les sites de vos partenaires,
- ✓ sur les agendas des sorties locales...

Profitez-en et utilisez au maximum les moyens de diffusion qui existent !

### CRÉER UN ÉVÉNEMENT SUR FACEBOOK

Facebook vous apporte une grande visibilité auprès de votre public local ! N'hésitez pas à créer votre page Facebook et à inscrire vos animations sous forme d'un événement via cette page. Vous pourrez ensuite inviter de nombreuses personnes à y participer et faire relayer cet événement par l'ensemble de vos contacts en leur envoyant le lien direct vers votre page événements. Vous pourrez le partager également sur les groupes qui peuvent exister dans votre territoire, ou avec l'aide de votre commune.

**Le conseil : pensez à suivre la Fédération sur les réseaux sociaux, nous pourrons ainsi relayer vos animations plus facilement, et accroître votre visibilité !**



## VOS SUPPORTS (suite)

LES RELATIONS PRESSE, NE LES OUBLIEZ PAS !

Les médias locaux, des partenaires privilégiés et gratuits, sont friands d'actualités et d'événements sportifs ou culturels, notamment pour leur agenda.

Gardez contact avec eux, tenez-les informés de votre calendrier et invitez-les régulièrement sur vos animations pour vous faire connaître.

**Le conseil : n'oubliez pas les magazines des collectivités locales, qui peuvent être un relais très utile !**

LES ACHATS D'ESPACES PUBLICITAIRES

Si votre budget vous le permet, vous pouvez également diffuser une publicité dans la presse locale. Informez-vous auprès des différentes éditions pour connaître les tarifs d'une insertion et éventuellement développer un partenariat pour une meilleure visibilité.

ASSOCIEZ-VOUS AUX COMMERÇANTS !

Certains commerçants peuvent proposer des promotions ou opérations spéciales. Profitez-en pour mettre en place un partenariat avec eux !

## VOS OUTILS

Retrouvez tous les outils et les conseils de communication sur : [KITCOMMUNICATION.FFVELO.FR](http://KITCOMMUNICATION.FFVELO.FR)

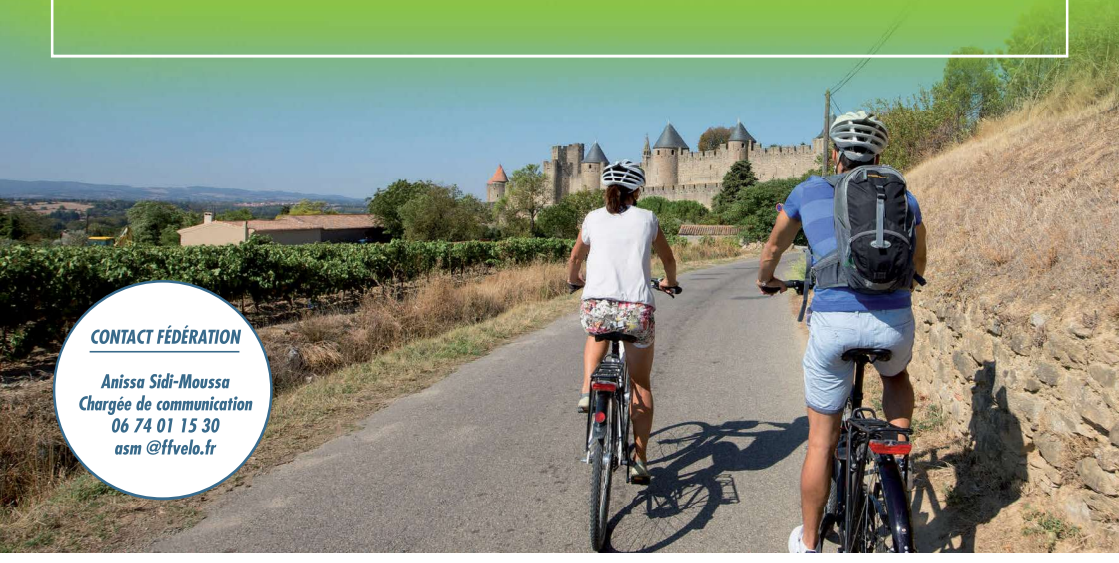
UN SEUL SLOGAN POUR TOUS **À vélo tout est plus beau !**

UN LOGO QUI RASSEMBLE



### CONTACT FÉDÉRATION

Anissa Sidi-Moussa  
Chargée de communication  
06 74 01 15 30  
asm @ffvelo.fr





FÉDÉRATION FRANÇAISE DE CYCLOTOURISME  
12, rue Louis Bertrand - CS 80045 - 94207 Ivry-sur-Seine cedex  
01 56 20 88 88  
info@ffvelo.fr - www.ffvelo.fr - www.veloenfrance.fr

